

Packanleitung für SG-, DV- und G-Zelte



Inhaltsverzeichnis	1
1. Vorbereitungen Abbau	2
2. Rückbau Gerüst	2
3. Zusammenlegen der Zelthaut	2
4. Verpacken der Stangen	5
5. Lagerung	6
5.1 Überprüfung vor der Einlagerung	6
5.1.1 Überprüfung der Zelthaut	6
5.1.2 Überprüfung Gerüst und Zubehör	6
5.2 Lagerbedingungen	6
5.3 Stapelfähigkeit	6
6. Übersicht Packsäcke	7
6.1 Packsäcke SG 12 – S 50	7
6.2 Packsäcke SG 300 – S 500, SG 301 – SG 501	7
6.3 Packsäcke DV-Zelte	7
6.4 Packsäcke G-Zelte	8

Packanleitung für SG-, DV- und G-Zelte

1. Vorbereitungen Abbau

Hinweis: Das Zelt darf nur trocken eingelagert werden!

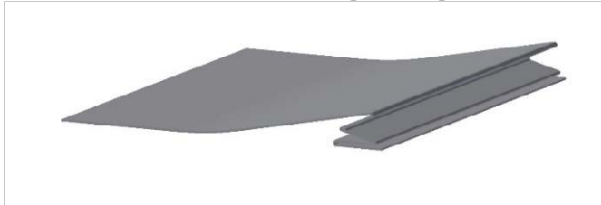
- Alle Gegenstände aus dem Zelt entfernen. Das Zelt sollte beim Abbau leer sein.
- Wenn Sie ein DV-Zelt haben, bauen Sie zuerst das Innenzelt ab. Beim Zusammenlegen gehen Sie vor, wie für die Zelthaut erklärt wird. Verstauen Sie das Innenzelt im Packsack.
- Der Faulstreifen sollte saubergewischt werden und danach trocknen. Dazu kann er hochgeschlagen werden.
- Alle Leinen lösen und die zugehörigen Heringe ziehen.
- Entfernen aller Heringe am Boden des Zeltes, an den Stützstangen, säubern und verpacken.
- Lösen aller Riemen, die die Zelthaut mit dem Gerüst verbinden.

2. Rückbau Gerüst

- An einer Längsseite wird die Zelthaut hoch über die Traufkante geschoben.
- Nun das Gerüst auf dieser Seite gleichmäßig anheben, alle Stützstangen gleichzeitig entfernen und das mit der Traufkante auf den Boden ablegen.
Achtung: Darauf achten, dass die Zelthaut nicht eingeklemmt wird.
- Den Vorgang auf der anderen Zeltseite wiederholen.
- Wenn die Gefahr der Verschmutzung besteht, kann die Zelthaut auf dem Gerüst zusammengelegt werden. Alternativ wird eine Schutzplane einseitig längs neben das Zeltgerüst gelegt und das Zelt dort gefaltet. Ansonsten erfolgt das Falten längs neben dem Gerüst auf dem Boden.

3. Zusammenlegen der Zelthaut

Das Zusammenlegen erfolgt mit 2 Personen. Die Zelthaut wird im Zick-Zack zusammengelegt (Tafeln), siehe Bild unten. Beim Zusammenlegen möglichst nicht auf die Zelthaut treten.



Tafeln, z. B. Bodenplane

- Den Faulstreifen einer Längsseite nach außen ziehen, dass er neben dem Gerüst auf dem Boden liegt. Wenn das Zusammenlegen auf dem Gerüst erfolgen soll, die Zelthaut weit hochschieben und den Faulstreifen bis zur Traufkante ziehen. Danach dieser Anleitung weiter folgen.
- Die Zelthaut über den First auf die Dachstangen dieser Seite ziehen, das erleichtert das spätere Tafeln.



Packanleitung für SG-, DV- und G-Zelte

- c) Am Sturmring der vorderen und hinteren Ecke wird die Zelthaut nun mit Schwung auf den Faulstreifen gezogen.



- d) Das nächste Falten erfolgt an einer Linie kurz vor dem First. Vorne und hinten sollte an ungefähr dem gleichen Punkt angefasst werden. Die Zelthaut wieder mit Schwung auf das seitliche Faltpaket ziehen.



- e) Das Falten wird in gleiche Art so lange wiederholt, bis die Zelthaut komplett neben (auf) dem Gerüst liegt.



Packanleitung für SG-, DV- und G-Zelte

- f) Nun beide Türhälften am Vordergiebel bzw. den Hintergiebel greifen und nach außen ziehen.



- g) Zelthaut strecken.



- h) Die Giebelenden zur Mitte (bei Zelten ab 8m Länge) oder aufeinander ziehen. Ggf. noch einmal falten.



Packanleitung für SG-, DV- und G-Zelte

- i) Dann die Zelthaut von einer Seite aufrollen.



- j) Den Packsack von oben über die Zelthaut stülpen. Sack und Zelthaut zusammen in Rollrichtung weiterrollen, bis die Sacköffnung oben ist.



- k) Packsack verschließen.



4. Verpacken der Stangen

- Nun kann das Gerüst auseinandergezogen, gesäubert und verpackt werden.
- Die Hälfte der Stützstangen wird mit dem Fuß zuerst in den Packsack geschoben, die andere Hälfte anders herum.
- Gehören zwei Gerüstpacksäcke zum Zelt, müssen die Stangen ihrer Länge entsprechend zugeordnet werden.

Packanleitung für SG-, DV- und G-Zelte

5. Lagerung

Das wichtigste bei der Lagerung eines Zeltes ist, dass es sauber und trocken verpackt wurde! Wenn das Zelt nass oder auch nur feucht verpackt wird, entwickelt sich Schimmelpilz. Schon nach weniger als 48 Stunden in einem feuchten und warmen Klima entwickelt sich Schimmel auf textilen Gewebe. Der Schimmelpilz entsteht dabei nicht nur an der Oberfläche, von der er ggf. wieder abgewaschen werden könnte, sondern das Mycel dringt selbst in PVC-beschichtete Gewebe ein.

Schimmelpilz kann schwere gesundheitliche Probleme wie Asthma oder Allergien bis hin zu einem anaphylaktischen Schock hervorrufen. Deshalb sollte Schimmel niemals unterschätzt werden. Der Hersteller weist jegliche Verantwortung bezüglich Schimmelpilzbildung an einem Zelt zurück. Das Produkt hat unsere Produktion in einem einwandfreien Zustand und ohne gesundheitsgefährdende Substanzen verlassen.

Stellen Sie sicher, dass das Zelt vor der Einlagerung überprüft, bei Bedarf gesäubert und vollständig getrocknet wird!

5.1 Überprüfung vor der Einlagerung

Generell müssen alle Gegenstände überprüft werden, ob sie sauber, trocken, unbeschädigt und komplett sind.

5.1.1 Überprüfung der Zelthaut

Führen Sie vor und nach der Nutzung eine Sichtprüfung durch.

- a) Gibt es Löcher, Schnitte, Risse oder starke Verschleißerscheinungen wie Abrieb oder Abschürfungen? Gibt es offene Nähte? Brauchen Zelthaut oder Boden irgendwelche Reparaturarbeiten? Für ein Angebot senden Sie möglichst aussagekräftige Fotos ein.
- b) Gibt es Flecken z.B. von Gras, Öl, Kugelschreiber, Ketchup oder dergleichen, die gesäubert werden müssen? Handeln Sie nach der Pflegeanleitung für unbeschichtete Gewebe für die Zelthaut bzw. PVC-beschichtetem Gewebe für den Faulstreifen.
- c) Sind die Teile in den richtigen Packsäcken? Überprüfen Sie die Packsäcke auf Beschädigungen.

5.1.2 Überprüfung Gerüst und Zubehör

- a) Säubern Sie die Stangen und Knotenstücke bzw. das Zubehör, falls erforderlich. Bürsten Sie es trocken ab oder reinigen Sie die Teile mit Wasser ohne scharfe Reinigungsmittel.
- b) Zählen Sie die Stangen, die Knotenstücke und Heringe, Vergleichen Sie die erforderliche Stückzahl mit der Stückliste. Sollten Teile fehlen, können Sie sie bei LANCO ab Lager bestellen.

5.2 Lagerbedingungen

Die besten Lagerbedingungen sind in einem unbeheizten Raum oder bei einer Temperatur bis 21° C und einer Luftfeuchtigkeit von 60 bis 65%. Das Lager sollte eine gute Luftzirkulation haben und vor Ungeziefer geschützt sein.

- a) Alle Gegenstände sollten immer in ihren eigenen Packsäcken verpackt werden.
- b) Die Packsäcke sind so gefertigt, dass sie den Inhalt bestmöglich schützen.
- c) Das Packvolumen ist durch die angepasste Form der Packsäcke so klein wie möglich.

5.3 Stapelfähigkeit

Es ist möglich, ein Zelt über dem anderen zu lagern oder das Zubehör auf dem jeweiligen Zelt.

- a) Achten Sie darauf, die Packsäcke nicht zu beschädigen.
- b) Denken Sie daran, empfindliche Packstücke oben zu lagern.
- c) Stellen Sie sicher, dass kein Packstück während des Transportes oder der Lagerung herunterfallen kann. Es könnte jemand verletzt werden, der Gegenstand könnte beschädigt werden oder andere Gegenstände beschädigen.

LANCO weist jede Verantwortung für Vorfälle in Verbindung mit Lagerung zurück.

Packanleitung für SG-, DV- und G-Zelte

6. Übersicht Packsäcke

x = 1x Packsack Zelthaut, Gerüst, Zubehör IZ = 1x Packsack Innenzelt (falls vorhanden)

6.1 Packsäcke SG 12 – S 50

Artikelnr.	Bezeichnung	Maße (cm)	SG 12	SG 18	SG 20	SG 30	SG 40	SG 50
19000000	Packsack Zelthaut	120x60			IZ			
19000001	Packsack Zelthaut	140x70	x					
19000002	Packsack Zelthaut	150x70		x	x	IZ		
19000004	Packsack Zelthaut	99x75x40 (2 Griffe)				x	IZ	IZ
19000005	Packsack Zelthaut	150x62x26 (4 Griffe)					x	x
19000033	Packsack Gerüst	201x37,5	x					
19000034	Packsack Gerüst	238x37,5		x			x	x
19000038	Packsack Gerüst	275x50				x		
19000039	Packsack Gerüst	281x37,5			x		x	x
19000026	Packsack Zubehör	58x50	x		x			
19000027	Packsack Zubehör	76x50				x	x	
19000028	Packsack Zubehör	87x50		x				x

6.2 Packsäcke SG 300 – S 500, SG 301 – SG 501

Artikelnr.	Bezeichnung	Maße (cm)	SG 300	SG 400	SG 500	SG 301	SG 401	SG 501
19000002	Packsack Zelthaut	150x70	IZ					
19000004	Packsack Zelthaut	99x75x40 (2 Griffe)		IZ	IZ	x		
19000005	Packsack Zelthaut	150x62x26 (4 Griffe)	x	x	x		x	x
19000034	Packsack Gerüst	201x37,5		x	x		2x	2x
19000035	Packsack Gerüst	238x37,5				x		
19000038	Packsack Gerüst	275x50	x					
19000039	Packsack Gerüst	281x37,5		x	x			
19000027	Packsack Zubehör	76x50	x	x		x	x	
19000028	Packsack Zubehör	87x50			x			x

6.3 Packsäcke DV-Zelte

Artikelnr.	Bezeichnung	Maße (cm)	200 DV	300 DV	404 DV	405 DV	505 DV
19000000	Packsack Zelthaut	120x60			IZ	IZ	
19000001	Packsack Zelthaut	140x70			x		
19000002	Packsack Zelthaut	150x70	IZ			x	x, IZ
19000004	Packsack Zelthaut	99x75x40 (2 Griffe)	x	IZ			
19000005	Packsack Zelthaut	150x62x26 (4 Griffe)		x			
19000034	Packsack Gerüst	238x37,5		x			x
19000035	Packsack Gerüst	238x50			x		
19000038	Packsack Gerüst	275x50	x			x	
19000039	Packsack Gerüst	281x37,5		x			x
19000027	Packsack Zubehör	76x50	x	x	x	x	x

Packanleitung für SG-, DV- und G-Zelte

6.4 Packsäcke G-Zelte

Artikelnr.	Bezeichnung	Maße (cm)	404 G	405 G	505 G	506 G
19000001	Packsack Zelthaut	140x70	x			
19000002	Packsack Zelthaut	150x70		x	x	x
19000034	Packsack Gerüst	238x37,5	x			
19000038	Packsack Gerüst	275x50			x	x
19000039	Packsack Gerüst	281x37,5		x		
19000026	Packsack Zubehör	58x50	x	x		
19000027	Packsack Zubehör	76x50			x	x